

Talouden kuukausiraportti 3/2022

Tuloslaskelma

1 000 €	Kumulatiiviset toteumat tammi - maaliskuu				Ed. vuosi		TP 2021	Ennuste 2022	MKS 2022	Ennuste ero MKS
	Toteuma	MKS	Ero (€)	Ero (%)	Toteuma	Ero (%)				
TOIMINTATUOTOT	14 167	14 134	33	0,2 %	12 914	9,7 %	60 977	56 667	56 538	129
VALMISTUS OMAAN KÄYTTÖÖN	193	415	-221	-53,4 %	78	146,7 %	1 513	1 660	1 660	0
TOIMINTAKULUT	-72 289	-75 158	2 868	-3,8 %	-70 118	3,1 %	-295 662	-301 010	-300 630	-380
TOIMINTAKATE	-57 928	-60 608	2 680	-4,4 %	-57 125	1,4 %	-233 172	-242 683	-242 433	-250
VEROTULOT	59 121	55 988	3 132	5,6 %	57 593	2,7 %	218 400	226 539	223 953	2 586
KUNNALLISVERO	54 123	50 633	3 490	6,9 %	53 479	1,2 %	194 498	202 532	202 532	0
KIINTEISTÖVERO	1 625	4 244	-2 619	-61,7 %	1 621	0,2 %	16 758	16 976	16 976	0
YHTEISÖVERO	3 373	1 112	2 262	203,5 %	2 493	35,3 %	7 144	7 032	4 446	2 586
VALTIONOSUUEDET	10 942	10 942	0	0,0 %	9 970	9,8 %	39 838	43 769	43 769	0
RAHOITUSTUOTOT JA -KULUT	-6	-145	139	-95,8 %	-64	-90,5 %	456	-581	-581	0
UUSIKATE	12 128	6 177	5 951	96,3 %	10 373	16,9 %	25 522	27 044	24 708	2 336
POISTOT JA ARVONALENTUMISET	-5 249	-6 223	974	-15,7 %	-5 226	0,4 %	-22 157	-24 892	-24 892	0
SATUNNAISET TUOTOT JA KULUT										
TILIKAUDEN TULOS	6 880	-46	6 926		5 147	33,7 %	3 365	2 152	-184	2 336
VARAUSTEN JA RAHASTOJEN MUUTOS	26	0	26		30	-11,0 %	118	0	0	0
TILIKAUDEN YLI-/ALIJÄÄMÄ	6 906	-46	6 952		5 177	33,4 %	3 483	2 152	-184	2 336

Verotulot

1 000 €	Verotulot yhteensä				Kunnallisverot				Kiinteistöverot				Yhteisöverot			
	2020	2021	2022	Muutos	2020	2021	2022	Muutos	2020	2021	2022	Muutos	2020	2021	2022	Muutos
Tammikuu	18 352	20 514	23 363	13,9 %	17 822	19 452	21 689	11,5 %	86	397	663	67,0 %	445	665	1 011	52,2 %
Helmikuu	36 090	40 479	44 854	10,8 %	34 707	37 064	40 583	9,5 %	143	1 485	1 477	-0,6 %	1 240	1 930	2 795	44,8 %
Maaliskuu	51 561	57 594	62 180	8,0 %	49 760	53 480	57 182	6,9 %	248	1 621	1 625	0,2 %	1 553	2 493	3 373	35,3 %
Huhtikuu	66 966	75 238			64 799	70 478			372	1 769			1 794	2 990		
Toukokuu	83 202	93 877			80 659	88 502			437	1 829			2 106	3 546		
Kesäkuu	98 149	110 937			95 252	104 969			548	1 926			2 349	4 042		
Heinäkuu	118 809	133 071			111 574	123 125			4 049	5 403			3 187	4 543		
Elokuu	132 276	147 667			122 682	135 049			6 071	7 603			3 523	5 014		
Syyskuu	146 790	162 905			133 096	145 902			9 900	11 567			3 794	5 437		
Lokakuu	164 597	179 466			148 832	159 908			11 649	13 476			4 116	6 081		
Marraskuu	182 342	199 103			165 545	177 000			12 445	15 566			4 352	6 537		
Joulukuu	201 451	218 400			182 979	194 498			13 798	16 758			4 673	7 144		
MKS	192 141	214 316	223 953	4,5 %	173 395	191 915	202 532	5,5 %	14 500	16 343	16 976	3,9 %	4 246	6 058	4 446	-26,6 %
Ennuste (poikkeama)			226 539	1,2 %			202 532	0,0 %			16 976	0,0 %			7 032	58,2 %

(Veronsaajien palvelun kausitilitykset)

Toimintakate palvelualueittain

1 000 €	Kumulatiiviset toteumat tammi - maaliskuu						Ed. vuosi Toteuma	Ero (%)	TP 2021	Ennuste 2022	MKS 2022	Ennuste ero MKS
	Toteuma	MKS	Ero (€)	Ero (%)	Toteuma	Ero (%)						
Konsernipalvelut												
TOIMINTATUOTOT	1 317	1 396	-79	-5,6 %	1 264	4,2 %	5 033	5 584	5 584	0		
VALMISTUS OMAAN KÄYTTÖÖN	103	75	28	37,9 %	62	66,3 %	207	300	300	0		
TOIMINTAKULUT	-3 470	-3 413	-57	1,7 %	-3 163	9,7 %	-12 512	-13 651	-13 651	0		
TOIMINTAKATE	-2 049	-1 942	-107	5,5 %	-1 838	11,5 %	-7 273	-7 768	-7 768	0		
HENKILÖSTÖKULUT	-1 092	-1 303	210	-16,2 %	-1 061	2,9 %	-4 934	-5 211	-5 211	0		

Alkuvuoden toimintatuotot ovat toteutuneet käyttösunnitelman mukaisesti. Työterveyshuollon kelakorvaus (n. 220 t€) kirjataan vasta tilinpäätöksen yhteydessä. Valmistus omaan käyttöön on toteutunut arvioitua paremmin, sillä investointeihin kohdistuvaa työpanosta on saatu lisäystä.

Toimintakuluissa on hieman ylitystä, sillä kaudelle on kirjattu myöhemmille kirjauskauksille kohdistuvia yhteistoimintaosuuksia ja leasing-wokria.

Alkuvuoden toteumassa on mukana myös aluevaalien, 70-vuotisjuhlien kutsuvierasstilaisuuden sekä siseisten tarkastusten kustannuksia sekä Ukraina-avustus. Henkilöstökulut ovat allittuneet avoimena olleiden työtehtävien takia. Vuositasolla tuottojen ja kulujen ennustetaan toteutuvan budjetin mukaisesti.

Tilaomistus	Kumulatiiviset toteumat tammi - maaliskuu				Ed. vuosi Toteuma	Ero (%)	TP 2021	Ennuste 2022	MKS 2022	Ennuste ero MKS
	Toteuma	MKS	Ero (€)	Ero (%)						
TOIMINTATUOTOT	4 722	5 285	-563	-10,7 %	5 299	-10,9 %	20 912	21 140	21 140	0
VALMISTUS OMAAN KÄYTTÖÖN	7	0	7		0		7	0	0	0
TOIMINTAKULUT	-3 768	-3 660	-107	2,9 %	-3 657	3,0 %	-13 786	-14 642	-14 642	0
TOIMINTAKATE	962	1 625	-663	-40,8 %	1 642	-41,4 %	7 133	6 498	6 498	0
HENKILÖSTÖKULUT	-52	-67	15	-22,2 %	-38	39,5 %	-234	-270	-270	0

Toimintatuotot allittuvat hieman budjetoidusta, koska avustuskohteiden vuokratuotot budjetoitiin ennen aikaisesti tilaomistukseen vaikka niiden kuuluu kohdistua avustuskohteille. Tästä tullaan tekemään korjaus TA-muutoksella. Myös vuoden aikana valmistuvien uusien kohteiden, kuten Harjula ja Levysepänkadun varikko, sisäisiä wokria ei veloiteta alkuvuodesta.

Toimintakulut ylittävät budjetoidun, koska tilaomistukseen on kirjautunut sinne kuulumattomia eriä esim. siivouksen ja vakuutusten osalta. Nämä tullaan oikaistamaan kevään aikana. Oikaistavien erien joukossa on myös osakkeisiin kuuluva osuus Kiint Oy Järvenpään Terveystalon rahoitusvastikkeesta on erehdyksessä kohdistettu tilaomistuksen käyttötalouden kuluihin. Muutoin toimintakulut toteutuvat lähelle budjetoitua, paitsi lämmityskulujen osalta, jotka talvisen kevään johdosta on alkuvuodesta ollut runsaampaa. Tämä kuitenkin tasaantuu loppuvuotta kohden mennessä.

Keusote	Kumulatiiviset toteumat tammi - maaliskuu				Ed. vuosi Toteuma	Ero (%)	TP 2021	Ennuste 2022	MKS 2022	Ennuste ero MKS
	Toteuma	MKS	Ero (€)	Ero (%)						
TOIMINTATUOTOT	0	0	0		0		7	0	0	0
TOIMINTAKULUT	-36 246	-37 372	1 126	-3,0 %	-34 863	4,0 %	-144 674	-149 487	-149 487	0
TOIMINTAKATE	-36 246	-37 372	1 126	-3,0 %	-34 863	4,0 %	-144 668	-149 487	-149 487	0
HENKILÖSTÖKULUT	0	-372	372	-100,0 %	-444	-100,0 %	-1 818	-1 487	-1 487	0

Keusotelta ei ole tullut kuukausiraporttia, joten ennustetaan toteutuvan talousarvion mukaisena.

18614 Pelastustoimi	Kumulatiiviset toteumat tammi - maaliskuu				Ed. vuosi Toteuma	Ero (%)	TP 2021	Ennuste 2022	MKS 2022	Ennuste ero MKS
	Toteuma	MKS	Ero (€)	Ero (%)						
TOIMINTATUOTOT	0	0	0		0		0	0	0	0
TOIMINTAKULUT	-742	-760	18	-2,4 %	-1 014	-26,8 %	-3 062	-3 042	-3 042	0
TOIMINTAKATE	-742	-760	18	-2,4 %	-1 014	-26,8 %	-3 062	-3 042	-3 042	0
HENKILÖSTÖKULUT	0	-15	15	-100,0 %	-18	-100,0 %	-76	-62	-62	0

Pelastustoimen toteuma sisältää kolmen kuukauden kuntaosuudet Keski-Uudenmaan pelastuslaitokselle.

18613 Kaupunkikehitys	Kumulatiiviset toteumat tammi - maaliskuu				Ed. vuosi Toteuma	Ero (%)	TP 2021	Ennuste 2022	MKS 2022	Ennuste ero MKS
	Toteuma	MKS	Ero (€)	Ero (%)						
TOIMINTATUOTOT	581	966	-385	-39,9 %	689	-15,7 %	4 227	3 784	3 863	-79
VALMISTUS OMAAN KÄYTTÖÖN	33	280	-247	-88,3 %	0	11046,6 %	1 041	1 120	1 120	0
TOIMINTAKULUT	-3 334	-3 876	542	-14,0 %	-3 307	0,8 %	-15 806	-15 414	-15 503	89
TOIMINTAKATE	-2 720	-2 630	-90	3,4 %	-2 618	3,9 %	-10 538	-10 511	-10 520	9
HENKILÖSTÖKULUT	-1 263	-1 362	99	-7,3 %	-1 266	-0,2 %	-5 516	-5 365	-5 448	83

Toimintatuotoissa jäätäneen noin 70-80 te. Toimintatuotoissa tultaneen jäämään noin 70-80 te budjetoidusta johtuen pysäköintivierhemaksutuotoista, jotka eivät mm. koronasta, etätyöskentelymahdollisuuksista ja tieliikenneläin muutoksista johtuen tule toteutumaan budjetoidusti. Budjetoidusta jäätäneen pysäköintivierhemaksutulojen osalta noin 60 te. Palvelupisteen osalta myytävät karttatuotteet ja muut artikkelit eivät ole tehneet kauppaansa budjetoidun mukaisesti muutama vuoteen. Syynä on se, että moni palvelu on myös ilmaisena tarjolla netissä, ja myös ns. pop up ihmiset jääneet pois, joita aiempina vuosina oli. Budjetoidusta jäätäneen palvelupisteen osalta noin 10-19 te. Toimintakuluissa säästyyneen lähes 100 te, johtuen lähinnä henkilöstökulujen säästöistä. Muutamaa toimea (projektipäällikkö, suunnittelusinoööri ei ole täytetty jne.) Pientä alitusta on myös odotettavissa aineissa ja tarvikkeissa. Toimintakate toteutuisi näin ollen lievästi noin 10 te budjetoitua parempana.

1 000 €	Kumulatiiviset toteumat tammi - maalii									
Käyttöomaisuuden nettomyynti	Toteuma	MKS	Ero (€)	Ero (%)	Ed. vuosi Toteuma	Ero (%)	TP 2021	Ennuste 2022	MKS 2022	Ennuste ero MKS
TOIMINTATUOTOT	1 411	1 387	25	1,8 %	125	1032,7 %	12 022	5 555	5 546	9
TOIMINTAKULUT	-211	-131	-79	60,5 %	-53	296,6 %	-601	-511	-525	14
TOIMINTAKATE	1 201	1 255	-55	-4,3 %	71	1579,6 %	11 421	5 044	5 021	23

Maa-alueita on myyty reilulla 1,2 Me:lla maaliskuun loppuun mennessä. Maankäyttösopimuskorvauksia on toteutunut maaliskuun loppuun mennessä noin 182 te:lla. Tavoitteesta 1Me jääneen jonkin verran kaavavalitusten johdosta. Maanmyynnit kuitenkin kompensoinevat tavoitetta.

Opetuksen ja kasvatuksen palvelualue	Toteuma	MKS	Ero (€)	Ero (%)	Ed. vuosi Toteuma	Ero (%)	TP 2021	Ennuste 2022	MKS 2022	Ennuste ero MKS
TOIMINTATUOTOT	2 623	1 305	1 318	100,9 %	2 617	0,2 %	6 037	5 221	5 221	0
VALMISTUS OMAAN KÄYTTÖÖN	31	25	6	24,7 %	0	15359,3 %	89	101	101	0
TOIMINTAKULUT	-18 428	-18 965	537	-2,8 %	-18 847	-2,2 %	-80 353	-75 864	-75 860	-4
TOIMINTAKATE	-15 774	-17 634	1 861	-10,6 %	-16 230	-2,8 %	-74 227	-70 541	-70 538	-4
HENKILÖSTÖKULUT	-11 486	-11 625	138	-1,2 %	-11 344	1,3 %	-47 148	-46 465	-46 498	33

Opetuksen ja kasvatuksen palvelualueella erityistä huomiota tulee kiinnittää sopeutustoimien toteutumiseen niin opetuspalveluissa kuin varhaiskasvatuspalveluissakin. Sopeutukset tehdään pääasiassa henkilöstömenoja karsimalla, joten käyttötaloudessa sopeutukset näkyvät vasta syksyllä uuden toiminta- ja lukukauden alkaessa. Opetuspalveluissa koholla ovat erityisesti asiantuntijapalvelut, puhtaanapito- ja pesulapalvelut sekä elintarvikkeet. Koululaisten IP-toiminnan välihalojen menovaraus tulee tarkistaa, koska on epäilyä, että kyseistä menoerää ei ole talousarviossa huomioitu.

Kotikuntakorvaus	Toteuma	MKS	Ero (€)	Ero (%)	Ed. vuosi Toteuma	Ero (%)	TP 2021	Ennuste 2022	MKS 2022	Ennuste ero MKS
TOIMINTATUOTOT	178	178	0	0,0 %	0		0	910	710	200
TOIMINTAKULUT	-814	-786	-28	3,5 %	0		0	-3 646	-3 146	-501
TOIMINTAKATE	-637	-609	-28	4,6 %	0		0	-2 736	-2 435	-301

Kotikuntakorvausten toimintatuottojen odotamasta puuttuu kotikuntalaskutuksen tulot, jotka vuonna 2021 olivat n. 200 000e. Toimintatuottojen odotetaan siis ylittävän n. 200 000e. Kotikuntakorvausmenojen osalta varaus on n. 110 000e alakanttiin, minkä lisäksi menoarviosta puuttuu kotikuntalaskutuksesta aiheutuvat menot. Kotikuntalaskutuksen menot vuonna 2021 olivat n. 390 000e. Kotikuntakorvaukset ovat ylittämässä talousarvion n. 300 000e.

Hyvinvoinnin palvelualue	Toteuma	MKS	Ero (€)	Ero (%)	Ed. vuosi Toteuma	Ero (%)	TP 2021	Ennuste 2022	MKS 2022	Ennuste ero MKS
TOIMINTATUOTOT	1 190	1 214	-24	-1,9 %	809	47,1 %	3 429	4 854	4 854	0
VALMISTUS OMAAN KÄYTTÖÖN	17	0	17		14	25,6 %	53	0	0	0
TOIMINTAKULUT	-3 773	-4 039	265	-6,6 %	-3 530	6,9 %	-16 164	-16 132	-16 154	22
TOIMINTAKATE	-2 566	-2 825	259	-9,2 %	-2 707	-5,2 %	-12 682	-11 278	-11 300	22
HENKILÖSTÖKULUT	-2 002	-2 086	84	-4,0 %	-1 849	8,3 %	-8 303	-8 415	-8 346	-69

Hyvinvoinnin palvelualueella liikunta- ja kulttuuripalveluissa henkilöstömenot ovat koholla ja näyttävät ylittävän nykytahdilla n. 100 000e. Palveluiden ostoissa on mahdollisesti syntymässä säästöjä, ennen kaikkea kulttuuri- ja koulutustapahtumista. Tähän luonnollisesti vaikuttaa merkittävästi vallitseva korona-tilanne ja sen vaikutukset erilaisten tapahtumien järjestämiseen. Liikunta- ja kulttuuripalveluiden toimintatuotot laahaavat perässä talousarviota ja tätä on syytä pitää silmällä, onko toimintatuottojen toteutuminen jäämässä talousarviosta. Yhtesöllisyys ja elinikäinen oppiminen avainalue näyttäisi alittavan talousarvion nykyisellä kehityksellä, mikä kompensoisi liikunta- ja kulttuuripalveluiden mahdollisen ylityksen.

Työmarkkinatuen kuntaosuus	Toteuma	MKS	Ero (€)	Ero (%)	Ed. vuosi Toteuma	Ero (%)	TP 2021	Ennuste 2022	MKS 2022	Ennuste ero MKS
TOIMINTATUOTOT	0	0	0		0		0	0	0	0
TOIMINTAKULUT	-607	-1 001	395	-39,4 %	-619	-2,0 %	-4 240	-4 005	-4 005	0
TOIMINTAKATE	-607	-1 001	395	-39,4 %	-619	-2,0 %	-4 240	-4 005	-4 005	0

Ennustetaan tässä vaiheessa toteutuvan talousarvion mukaisesti.

18680 JÄRVENPÄÄN VESI	Toteuma	MKS	Ero (€)	Ero (%)	Ed. vuosi Toteuma	Ero (%)	TP 2021	Ennuste 2022	MKS 2022	Ennuste ero MKS
TOIMINTATUOTOT	2 146	2 405	-259	-10,8 %	2 111	1,6 %	9 310	9 619	9 619	0
VALMISTUS OMAAN KÄYTTÖÖN	1	35	-34	-97,2 %	2	-48,0 %	117	139	139	0
TOIMINTAKULUT	-897	-1 154	257	-22,2 %	-1 064	-15,6 %	-4 464	-4 615	-4 615	0
TOIMINTAKATE	1 250	1 286	-36	-2,8 %	1 049	19,1 %	4 963	5 143	5 143	0
HENKILÖSTÖKULUT	-265	-298	33	-11,0 %	-267	-0,9 %	-1 132	-1 191	-1 191	0

Toimintatuottojen arvioidaan toteutuvan talousarvion mukaan. Sisäiset erät sekä työläskuja laskuttamatta, joiden vaikutus n. 90 t€. Taksojen korotus vesi- ja jätevesimaksuihin sekä perusmaksuihin 1.4.2022 alkaen. Toimintakulujen toteuma näyttää todellisuutta pienemmältä kun Keski-Uudenmaan Vesi- ja Keski-Uudenmaan vesienhuolto liikelaitos- kuntayhtymien maaliskuun laskut (yht. n. 200 t€) on kirjaamatta. Kuvus on päättänyt korottaa jäteveden käyttömaksun yksikköhintaa 1.4.2022 alkaen 1,8 snt/m³, mikä tarkoittaa n. 50 t€ lisäkuluja jos toimitettava kuutiomäärä toteutuu talousarvion mukaisena. Maailmantilanteesta johtuvat hintojen korotukset (10-20 %) aiheuttavat ennakoitua suurempia menoja tarvikkeiden ja palveluiden ostoissa. Summia tarkennetaan myöhemmissä raporteissa.

Toimintakate Avainalueittain

Konsernipalvelut

1 000 €	Kumulatiiviset toteumat tammi - maalisk.						TP 2021	Ennuste 2022	MKS 2022	Ennuste ero MKS
	Toteuma	MKS	Ero (€)	Ero (%)	Ed. vuosi Toteuma	Ero (%)				
Konsernipalvelut										
TOIMINTATUOTOT	1 317	1 396	-79	-5,6 %	1 264	4,2 %	5 033	5 584	5 584	0
VALMISTUS OMAAN KÄYTTÖÖN	103	75	28	37,9 %	62	66,3 %	207	300	300	0
TOIMINTAKULUT	-3 470	-3 413	-57	1,7 %	-3 163	9,7 %	-12 512	-13 651	-13 651	0
TOIMINTAKATE	-2 049	-1 942	-107	5,5 %	-1 838	11,5 %	-7 273	-7 768	-7 768	0
HENKILÖSTÖKULUT	-1 092	-1 303	210	-16,2 %	-1 061	2,9 %	-4 934	-5 211	-5 211	0

Talospalvelut	Toteuma	MKS	Ero (€)	Ero (%)	Ed. vuosi Toteuma	Ero (%)	TP 2021	Ennuste 2022	MKS 2022	Ennuste ero MKS
VALMISTUS OMAAN KÄYTTÖÖN	3	0	3		7	-49,6 %	23	0	0	0
TOIMINTAKULUT	-219	-315	96	-30,4 %	-315	-30,4 %	-1 263	-1 258	-1 258	0
TOIMINTAKATE	-64	-149	85	-56,8 %	-108	-40,7 %	-441	-595	-595	0

Talospalveluiden alkuvuoden toteuma alittaa käyttösuunnitelman, mutta vuositasolla tuottojen ja kulujen ennustetaan toteutuvan budjetin mukaisesti.

Talusasiantuntijan palkka 1-3/2022 on kirjattu virheellisesti tilaomistukseen, vaikka kuuluu talospalveluille. Henkilöstökulut oikaistaan huhtikuun aikana. Talospalveluista osallistutaan myös investointina kirjattaviin projekteihin (valmistus omaan käyttöön), johon ei ole tehty varauksia.

Hallintopalvelut	Toteuma	MKS	Ero (€)	Ero (%)	Ed. vuosi Toteuma	Ero (%)	TP 2021	Ennuste 2022	MKS 2022	Ennuste ero MKS
VALMISTUS OMAAN KÄYTTÖÖN	2	4	-2	-45,1 %	1	220,1 %	7	15	15	0
TOIMINTAKULUT	-412	-433	21	-4,8 %	-317	29,9 %	-1 399	-1 732	-1 732	0
TOIMINTAKATE	-410	-424	14	-3,3 %	-312	31,6 %	-1 370	-1 696	-1 696	0

Hallintopalveluiden alkuvuoden toimintakulut alittavat hieman käyttösuunnitelman mm. avoimena olleiden työtehtävien takia. Vuositasolla tuottojen ja kulujen ennustetaan toteutuvan budjetin mukaisesti.

HR-palvelut	Toteuma	MKS	Ero (€)	Ero (%)	Ed. vuosi Toteuma	Ero (%)	TP 2021	Ennuste 2022	MKS 2022	Ennuste ero MKS
TOIMINTAKULUT	-518	-611	93	-15,2 %	-621	-16,6 %	-2 193	-2 446	-2 446	0
TOIMINTAKATE	-296	-337	41	-12,1 %	-458	-35,3 %	-1 342	-1 347	-1 347	0

HR-palveluiden alkuvuoden toimintakulut alittavat käyttösuunnitelman mm. avoimena olleiden työtehtävien takia. HR-palveluihin on kirjattu KT:n v. 2022 jäsenmaksuennakko 49 t€. Vuositasolla tuottojen ja kulujen ennustetaan toteutuvan budjetin mukaisesti. Työterveyshuollon kelakorvaus (n. 220 t€) kirjataan vasta tilinpäätöksen yhteydessä.

Viestintä- ja markkinointipalvelut	Toteuma	MKS	Ero (€)	Ero (%)	Ed. vuosi Toteuma	Ero (%)	TP 2021	Ennuste 2022	MKS 2022	Ennuste ero MKS
VALMISTUS OMAAN KÄYTTÖÖN	0	0	0		0	-100,0 %	0	0	0	0
TOIMINTAKULUT	-99	-160	61	-38,0 %	-124	-20,1 %	-595	-639	-639	0
TOIMINTAKATE	-99	-160	61	-38,0 %	-124	-20,1 %	-584	-639	-639	0

Viestintä- ja markkinointipalveluiden alkuvuoden toimintakulut alittavat käyttösuunnitelman, mutta vuositasolla kulujen ennustetaan toteutuvan budjetin mukaisesti.

Tietohallintopalvelut	Toteuma	MKS	Ero (€)	Ero (%)	Ed. vuosi Toteuma	Ero (%)	TP 2021	Ennuste 2022	MKS 2022	Ennuste ero MKS
VALMISTUS OMAAN KÄYTTÖÖN	98	71	27	37,5 %	55	78,8 %	176	285	285	0
TOIMINTAKULUT	-1 324	-1 209	-114	9,5 %	-966	37,0 %	-3 722	-4 838	-4 838	0
TOIMINTAKATE	-282	-188	-94	50,1 %	-105	168,9 %	-338	-751	-751	0

Tietohallinnon toimintatuotot ovat toteutuneet käyttösuunnitelman mukaisesti. Valmistus omaan käyttöön on toteutunut arvioitua paremmin, sillä investointeihin kohdistuvaa työpanosta on saatu lisäystä. Toimintakulut ovat ylittyneet, sillä kauden toteumaan sisältyy tulevalle kvartaalille (4-6/2022) kohdistuvia leasing-vuokria. Vuositasolla kulujen ennustetaan toteutuvan budjetin mukaisesti.

Kaupungin yhteiset	Toteuma	MKS	Ero (€)	Ero (%)	Ed. vuosi Toteuma	Ero (%)	TP 2021	Ennuste 2022	MKS 2022	Ennuste ero MKS
TOIMINTAKULUT	-249	-167	-82	49,2 %	-278	-10,7 %	-723	-666	-666	0
TOIMINTAKATE	-249	-167	-82	49,2 %	-189	31,3 %	-633	-666	-666	0

Yksikön toimintakulut ylittävät käyttösuunnitelman, sillä kaudelle on kirjattu myöhemmille kirjauskausille kohdistuvia yhteistoimintaosuuksia kuten Kuntaliiton jäsenmaksu ja Uudenmaan liiton maksuosuuksia. Vuositasolla kulujen ennustetaan toteutuvan budjetin mukaisesti.

1 000 €		Kumulatiiviset toteumat tammi - maaliskuu									
Muut konsernipalvelut	Toteuma	MKS	Ero (€)	Ero (%)	Ed. vuosi Toteuma	Ero (%)	TP 2021	Ennuste 2022	MKS 2022	Ennuste ero MKS	
TOIMINTATUOTOT	0	0	0	0,0 %	0		51	0	0	0	
TOIMINTAKULUT	-394	-240	-154	64,2 %	-271	45,5 %	-1 534	-960	-960	0	
TOIMINTAKATE	-394	-240	-154	64,1 %	-271	45,7 %	-1 483	-960	-960	0	

Muun konsernipalvelun alkuvuoden toimintakulut on toteutuneet käyttösuunnitelmaa suurempana mm. Ukraina-avustuksen, aluevaalien kustannusten, 70-vuotisjuhlien kutsuverastilaisuuden sekä sisäisten tarkastusten takia.

Verotus	Toteuma	MKS	Ero (€)	Ero (%)	Ed. vuosi Toteuma	Ero (%)	TP 2021	Ennuste 2022	MKS 2022	Ennuste ero MKS
TOIMINTATUOTOT	0	0	0		0		0	0	0	0
TOIMINTAKULUT	-255	-278	24	-8,5 %	-271	-6,0 %	-1 083	-1 113	-1 113	0
TOIMINTAKATE	-255	-278	24	-8,5 %	-271	-6,0 %	-1 083	-1 113	-1 113	0

Kaupungin osuus verotuskustannuksista on toteutunut hieman arvioitua pienempänä.

Tilaomistus

1 000 €		Kumulatiiviset toteumat tammi - maaliskuu									
Tilaomistus	Toteuma	MKS	Ero (€)	Ero (%)	Ed. vuosi Toteuma	Ero (%)	TP 2021	Ennuste 2022	MKS 2022	Ennuste ero MKS	
TOIMINTATUOTOT	4 722	5 285	-563	-10,7 %	5 299	-10,9 %	20 912	21 140	21 140	0	
VALMISTUS OMAAN KÄYTTÖÖN	7	0	7		0		7	0	0	0	
TOIMINTAKULUT	-3 768	-3 660	-107	2,9 %	-3 657	3,0 %	-13 786	-14 642	-14 642	0	
TOIMINTAKATE	962	1 625	-663	-40,8 %	1 642	-41,4 %	7 133	6 498	6 498	0	

Toimintatuotot alittuvat hieman budjetoidusta, koska avustuskohteiden vuokratuotot budjetoitiin ennen aikaisesti tilaomistukseen vaikka niiden kuuluu kohdistua avustuskohteille. Tästä tullaan tekemään korjaus TA-muutoksella. Myös vuoden aikana valmistuvien uusien kohteiden, kuten Harjula ja Levysepänkadun varikko, sisäisiä vuokria ei veloiteta alkuvuodesta.

Toimintakulut ylittävät budjetoidun, koska tilaomistukseen on kirjautunut sinne kuulumattomia eriä esim. siivouksen ja vakuutusten osalta. Nämä tullaan oikaistamaan kevään aikana. Oikaistavien erien joukossa on myös osakkeisiin kuuluva osuus Kiint Oy Järvenpään Terveystalon rahoitusvastikkeesta on erehdyksessä kohdistettu tilaomistuksen käyttötalouden kuluihin. Muutoin toimintakulut toteutuvat lähelle budjetoitua, paitsi lämmityskulujen osalta, jotka talvisen kevään johdosta on alkuvuodesta ollut runsaampaa. Tämä kuitenkin tasaantuu loppuvuotta kohden mennessä.

Keusote

1 000 €		Kumulatiiviset toteumat tammi - maaliskuu									
Sote/Keusote	Toteuma	MKS	Ero (€)	Ero (%)	Ed. vuosi Toteuma	Ero (%)	TP 2021	Ennuste 2022	MKS 2022	Ennuste ero MKS	
TOIMINTATUOTOT	0	0	0		0		7	0	0	0	
TOIMINTAKULUT	-36 246	-37 372	1 126	-3,0 %	-34 863	4,0 %	-144 674	-149 487	-149 487	0	
TOIMINTAKATE	-36 246	-37 372	1 126	-3,0 %	-34 863	4,0 %	-144 668	-149 487	-149 487	0	

Keusotelta ei ole tullut kuukausiraporttia, joten ennustetaan toteutuvan talousarvion mukaisena.

Pelastustoimi

1 000 €		Kumulatiiviset toteumat tammi - maaliskuu									
Pelastustoimi	Toteuma	MKS	Ero (€)	Ero (%)	Ed. vuosi Toteuma	Ero (%)	TP 2021	Ennuste 2022	MKS 2022	Ennuste ero MKS	
TOIMINTATUOTOT	0	0	0		0		0	0	0	0	
TOIMINTAKULUT	-742	-760	18	-2,4 %	-1 014	-26,8 %	-3 062	-3 042	-3 042	0	
TOIMINTAKATE	-742	-760	18	-2,4 %	-1 014	-26,8 %	-3 062	-3 042	-3 042	0	

Pelastustoimen toteuma sisältää kolmen kuukauden kuntaosuudet Keski-Uudenmaan pelastuslaitokselle.

Kaupunkikehitys

1 000 €	Kumulatiiviset toteumat tammi - maaliskuu									
	Toteuma	MKS	Ero (€)	Ero (%)	Ed. vuosi Toteuma	Ero (%)	TP 2021	Ennuste 2022	MKS 2022	Ennuste ero MKS
18613 Kaupunkikehitys										
TOIMINTATUOTOT	581	966	-385	-39,9 %	689	-15,7 %	4 227	3 784	3 863	-79
VALMISTUS OMAAN KÄYTTÖÖN	33	280	-247	-88,3 %	0	11046,6 %	1 041	1 120	1 120	0
TOIMINTAKULUT	-3 334	-3 876	542	-14,0 %	-3 307	0,8 %	-15 806	-15 414	-15 503	89
TOIMINTAKATE	-2 720	-2 630	-90	3,4 %	-2 618	3,9 %	-10 538	-10 511	-10 520	9
HENKILÖSTÖKULUT	-1 263	-1 362	99	-7,3 %	-1 266	-0,2 %	-5 516	-5 365	-5 448	83
Elinvoima, asuminen, kehittäminen										
TOIMINTATUOTOT	145	138	7	5,4 %	139	4,6 %	553	550	550	0
VALMISTUS OMAAN KÄYTTÖÖN	0	0	0		0	-100,0 %	10	0	0	0
TOIMINTAKULUT	-307	-373	65	-17,5 %	-451	-31,8 %	-1 523	-1 452	-1 492	39
TOIMINTAKATE	-163	-235	73	-31,0 %	-312	-47,9 %	-960	-902	-942	39

Toimintatuotot toteutunevat budjetoidusti. Toimintakuluissa säästynyt noin 40 te johtuen palkkakustannusten säästöstä (projektipäällikkö palkkaamatta). Toimintakate toteutuu noin 40 te budjetoitua parempana.

Yhdyskuntasuunnittelu	Toteuma	MKS	Ero (€)	Ero (%)	Ed. vuosi Toteuma	Ero (%)	TP 2021	Ennuste 2022	MKS 2022	Ennuste ero MKS
TOIMINTATUOTOT	181	375	-194	-51,8 %	407	-55,6 %	1 598	1 500	1 500	0
VALMISTUS OMAAN KÄYTTÖÖN	16	13	4	28,4 %	0		59	50	50	0
TOIMINTAKULUT	-1 000	-1 089	88	-8,1 %	-966	3,5 %	-4 513	-4 355	-4 354	-1
TOIMINTAKATE	-803	-701	-102	14,6 %	-559	43,8 %	-2 855	-2 805	-2 804	-1

Toimintatuotot toteutunevat budjetoidusti. Lähinnä maanvuokratuotot ja joukkoliikenteen valtionavustus ovat vielä tässä vaiheessa vuotta kysymysmerkkejä. Ennusteessa on kuitenkin lähdetty siitä, että toimintatuotot toteutuisivat budjetoidusti. Toimintakulut toteutunevat myös budjetoidusti. Toimintakate toteutuu budjetoidusti. Ennustetta tullaan tarkentamaan lisää huhtikuun kk-raportilla keskittyen toimintatuottoihin.

Kaupunkitekniikka	Toteuma	MKS	Ero (€)	Ero (%)	Ed. vuosi Toteuma	Ero (%)	TP 2021	Ennuste 2022	MKS 2022	Ennuste ero MKS
TOIMINTATUOTOT	58	148	-89	-60,4 %	56	4,1 %	780	590	590	0
VALMISTUS OMAAN KÄYTTÖÖN	16	267	-251	-94,0 %	0		925	1 070	1 070	0
TOIMINTAKULUT	-1 461	-1 932	470	-24,3 %	-1 490	-2,0 %	-7 918	-7 690	-7 726	37
TOIMINTAKATE	-1 387	-1 517	130	-8,6 %	-1 434	-3,3 %	-6 213	-6 030	-6 066	37

Toimintatuotot toteutunevat budjetoidusti. Toimintakuluissa mahdollista säästää noin 30-50 te lähinnä henkilöstökuluissa. Muutama toimi toistaiseksi täyttämättä. Toimintakate toteutuu noin 37 te budjetoitua parempana. Ennustetta tarkennetaan myöhemmässä vaiheessa vuotta.

Rakennusvalvonta	Toteuma	MKS	Ero (€)	Ero (%)	Ed. vuosi Toteuma	Ero (%)	TP 2021	Ennuste 2022	MKS 2022	Ennuste ero MKS
TOIMINTATUOTOT	113	215	-102	-47,4 %	10		1 033	861	861	0
VALMISTUS OMAAN KÄYTTÖÖN	0	0	0		0		44	0	0	0
TOIMINTAKULUT	-173	-202	28	-14,0 %	-147	18,3 %	-783	-802	-806	5
TOIMINTAKATE	-60	14	-74	-56,2 %	-137	-56,2 %	295	59	55	5

Toimintatuotot toteutunevat budjetoidusti. Rakennuslupien myöntämisessä ei ole ollut havaittavissa hiipumista maaliskuun loppuun mennessä. Toimintakuluissa on mahdollista saada noin 5 te:n säästö aineissa, tarvikkeissa ja tavaroissa. Ennustetta päivitetään myöhemmässä vaiheessa vuotta. Toimintakate toteutuu hieman budjetoitua parempana.

Kauke esikunta	Toteuma	MKS	Ero (€)	Ero (%)	Ed. vuosi Toteuma	Ero (%)	TP 2021	Ennuste 2022	MKS 2022	Ennuste ero MKS
TOIMINTATUOTOT	83	90	-7	-8,1 %	77	7,4 %	262	283	362	-79
VALMISTUS OMAAN KÄYTTÖÖN	0	0	0		0	609,1 %	3	0	0	0
TOIMINTAKULUT	-392	-281	-110	39,3 %	-254	54,2 %	-1 069	-1 115	-1 125	9
TOIMINTAKATE	-308	-191	-117	61,6 %	-176	74,6 %	-804	-832	-763	-70

Toimintatuotoissa tultaneen jäämään noin 70-80 te budjetoidusta johtuen pysäköintivierhemaksutuotoista, jotka eivät mm. koronasta, etätyöskentelymahdollisuuksista ja tieliikenneläin muutoksista johtuen tule toteutumaan budjetoidusti. Budjetoidusta jääneen pysäköintivierhemaksutulon osalta noin 60 te. Palvelupisteiden osalta myytävät karttatulot ja muut artikkelit eivät ole tehneet kauppaansa budjetoidun mukaisesti muutama vuoteen. Syynä on se, että moni palvelu on myös ilmaisena tarjolla netissä, ja myös ns. pop up ihmiset jääneet pois, joita aiempina vuosina oli. Budjetoidusta jääneen palvelupisteiden osalta noin 10-19 te. Toimintakulupuolella on mahdollista saada nimellinen säästö palveluiden ostoissa. Toimintakate toteutuu näin ollen noin 70 te budjetoitua huonompana. Ennustetta päivitetään myöhemmässä vaiheessa vuotta.

Käyttöomaisuuden nettomyyntivoitto ja maankäyttökorvaukset

1 000 €	Kumulatiiviset toteumat tammi - maaliskuu									
	Toteuma	MKS	Ero (€)	Ero (%)	Ed. vuosi Toteuma	Ero (%)	TP 2021	Ennuste 2022	MKS 2022	Ennuste ero MKS
Käyttöom. nettomyynti										
TOIMINTATUOTOT	1 411	1 387	25	1,8 %	125		12 022	5 555	5 546	9
TOIMINTAKULUT	-211	-131	-79	60,5 %	-53	296,6 %	-601	-511	-525	14
TOIMINTAKATE	1 201	1 255	-55	-4,3 %	71		11 421	5 044	5 021	23

Maa-alueita on myyty reilulla 1,2 Me:lla maaliskuun loppuun mennessä. Maankäyttösopimuskorvauksia on toteutunut maaliskuun loppuun mennessä noin 182 te:lla. Tavoitteesta 1Me jääneen jonkin verran kaavavalitusten johdosta. Maanmyynnit kuitenkin kompensoivat tavoitetta.

Opetuksen ja kasvatuksen palvelualue

1 000 €											
Kumulatiiviset toteumat tammi - maaliskuu											
Opetuksen ja kasvatuksen palvelualue	Toteuma	MKS	Ero (€)	Ero (%)	Ed. vuosi Toteuma	Ero (%)	TP 2021	Ennuste 2022	MKS 2022	Ennuste ero MKS	
TOIMINTATUOTOT	2 623	1 305	1 318	100,9 %	2 617	0,2 %	6 037	5 221	5 221	0	
VALMISTUS OMAAN KÄYTTÖÖN	31	25	6	24,7 %	0	15359,3 %	89	101	101	0	
TOIMINTAKULUT	-18 428	-18 965	537	-2,8 %	-18 847	-2,2 %	-80 353	-75 864	-75 860	-4	
TOIMINTAKATE	-15 774	-17 634	1 861	-10,6 %	-16 230	-2,8 %	-74 227	-70 541	-70 538	-4	
HENKILÖSTÖKULUT	-11 486	-11 625	138	-1,2 %	-11 344	1,3 %	-47 148	-46 465	-46 498	33	

Opa Esikunta	Toteuma	MKS	Ero (€)	Ero (%)	Ed. vuosi Toteuma	Ero (%)	TP 2021	Ennuste 2022	MKS 2022	Ennuste ero MKS
TOIMINTATUOTOT	0	0	0		0		35	0	0	0
VALMISTUS OMAAN KÄYTTÖÖN	9	13	-3	-27,7 %	0		33	50	50	0
TOIMINTAKULUT	-164	-131	-32	24,6 %	-86	90,3 %	-443	-499	-526	26
TOIMINTAKATE	-155	-119	-36	30,1 %	-86	79,8 %	-375	-449	-476	26

Enustetaan toteutuvan talousarvion mukaisesti.

Varhaiskasvatuspalvelut	Toteuma	MKS	Ero (€)	Ero (%)	Ed. vuosi Toteuma	Ero (%)	TP 2021	Ennuste 2022	MKS 2022	Ennuste ero MKS
TOIMINTATUOTOT	885	709	176	24,8 %	948	-6,7 %	3 090	2 835	2 835	0
VALMISTUS OMAAN KÄYTTÖÖN	18	7	12	181,9 %	0		32	26	26	0
TOIMINTAKULUT	-7 517	-7 484	-33	0,4 %	-7 557	-0,5 %	-31 330	-29 937	-29 937	0
TOIMINTAKATE	-6 614	-6 769	155	-2,3 %	-6 610	0,1 %	-28 208	-27 076	-27 076	0

Varhaiskasvatuspalveluissa erityistä huomiota tulee kiinnittää sopeutustoimien toteutumiseen. Sopeutukset tehdään pääasiassa henkilöstömenojen karsimalla, joten käyttötaloudessa sopeutukset näkyvät vasta syksyllä uuden toimintakauden alkaessa.

Opetuspalvelut	Toteuma	MKS	Ero (€)	Ero (%)	Ed. vuosi Toteuma	Ero (%)	TP 2021	Ennuste 2022	MKS 2022	Ennuste ero MKS
TOIMINTATUOTOT	1 738	597	1 142	191,4 %	1 670	4,1 %	2 912	2 387	2 387	0
VALMISTUS OMAAN KÄYTTÖÖN	4	6	-2	-34,1 %	0		24	25	25	0
TOIMINTAKULUT	-10 747	-11 349	602	-5,3 %	-11 204	-4,1 %	-48 580	-45 428	-45 398	-30
TOIMINTAKATE	-9 005	-10 747	1 742	-16,2 %	-9 534	-5,6 %	-45 644	-43 016	-42 986	-30

Opetuspalveluissa erityistä huomiota tulee kiinnittää sopeutustoimien toteutumiseen. Sopeutukset tehdään pääasiassa henkilöstömenoja karsimalla, joten käyttötaloudessa sopeutukset näkyvät vasta syksyllä uuden lukukauden alkaessa. Opetuspalveluissa koholla ovat erityisesti asiantuntijapalvelut, puhtaanapito- ja pesulapalvelut sekä elintarvikkeet. Koululaisten IP-toiminnan välipalojen menovarauksia tulee tarkistaa, koska on epäilyksiä, että kyseistä menoerää ei ole talousarviossa huomioitu.

Kotikuntakorvaus

1 000 €											
Kumulatiiviset toteumat tammi - maaliskuu											
Kotikuntakorvaus	Toteuma	MKS	Ero (€)	Ero (%)	Ed. vuosi Toteuma	Ero (%)	TP 2021	Ennuste 2022	MKS 2022	Ennuste ero MKS	
TOIMINTATUOTOT	178	178	0	0,0 %	0		0	910	710	200	
TOIMINTAKULUT	-814	-786	-28	3,5 %	0		0	-3 646	-3 145	-501	
TOIMINTAKATE	-637	-609	-28	4,6 %	0		0	-2 736	-2 435	-301	

Kotikuntakorvausten toimintatuottojen odottamasta puuttuu kotikuntalaskutuksen tulot, jotka vuonna 2021 olivat n. 200 000e. Toimintatuottojen odotetaan siis ylittävän n. 200 000e. Kotikuntakorvausmenojen osalta varaus on n. 110 000e alakanttiin, minkä lisäksi menoarviosta puuttuu kotikuntalaskutuksesta aiheutuvat menot. Kotikuntalaskutuksen menot vuonna 2021 olivat n. 390 000e. Kotikuntakorvaukset ovat ylittämässä talousarvion n. 300 000e.

Hyvinvoinnin palvelualue

1 000 €	Kumulatiiviset toteumat tammi - maaliskuu						TP 2021	Ennuste 2022	MKS 2022	Ennuste ero MKS
Hyvinvoinnin palvelualue	Toteuma	MKS	Ero (€)	Ero (%)	Ed. vuosi Toteuma	Ero (%)				
TOIMINTATUOTOT	1 190	1 214	-24	-1,9 %	809	47,1 %	3 429	4 854	4 854	0
VALMISTUS OMAAN KÄYTTÖÖN	17	0	17		14	25,6 %	53	0	0	0
TOIMINTAKULUT	-3 773	-4 039	265	-6,6 %	-3 530	6,9 %	-16 164	-16 132	-16 154	22
TOIMINTAKATE	-2 566	-2 825	259	-9,2 %	-2 707	-5,2 %	-12 682	-11 278	-11 300	22
HENKILÖSTÖKULUT	-2 002	-2 086	84	-4,0 %	-1 849	8,3 %	-8 303	-8 415	-8 346	-69

1 000 €	Kumulatiiviset toteumat tammi - maaliskuu						TP 2021	Ennuste 2022	MKS 2022	Ennuste ero MKS
Hyvinvointi johto	Toteuma	MKS	Ero (€)	Ero (%)	Ed. vuosi Toteuma	Ero (%)				
TOIMINTATUOTOT	0	0	0		0		0	0	0	0
VALMISTUS OMAAN KÄYTTÖÖN	2	0	2		2	22,2 %	4	0	0	0
TOIMINTAKULUT	-166	-172	6	-3,5 %	-106	57,6 %	-564	-690	-690	0
TOIMINTAKATE	-164	-172	8	-4,8 %	-104	58,3 %	-560	-690	-690	0

Ennustetaan tässä vaiheessa toteutuvan talousarvion mukaisesti.

Liikunta ja Kulttuuri	Toteuma	MKS	Ero (€)	Ero (%)	Ed. vuosi Toteuma	Ero (%)	TP 2021	Ennuste 2022	MKS 2022	Ennuste ero MKS
TOIMINTATUOTOT	623	769	-146	-19,0 %	326	90,7 %	1 917	3 075	3 075	0
TOIMINTAKULUT	-2 328	-2 506	177	-7,1 %	-2 298	1,3 %	-10 115	-10 067	-10 023	-44
TOIMINTAKATE	-1 706	-1 737	31	-1,8 %	-1 971	-13,5 %	-8 198	-6 992	-6 948	-44

Liikunta- ja kulttuuripalveluissa henkilöstömenot ovat koholla ja näyttäisivät ylittävän nykytahdilla n. 100 000e. Palveluiden ostoissa on mahdollisesti syntymässä säästöjä, ennen kaikkea kulttuuri- ja koulutustapahtumista. Tähän luonnollisesti vaikuttaa merkittävästi vallitseva korona-tilanne ja sen vaikutukset erilaisten tapahtumien järjestämiseen. Liikunta- ja kulttuuripalveluiden toimintatuotot laahaavat perässä talousarviota ja tätä on syytä pitää silmällä, onko toimintatuottojen toteutuminen jäämässä talousarviosta.

Yhteisöllisyys ja elinikäinen oppiminen	Toteuma	MKS	Ero (€)	Ero (%)	Ed. vuosi Toteuma	Ero (%)	TP 2021	Ennuste 2022	MKS 2022	Ennuste ero MKS
TOIMINTATUOTOT	567	445	123	27,6 %	483	17,5 %	1 513	1 779	1 779	0
VALMISTUS OMAAN KÄYTTÖÖN	15	0	15		12	26,1 %	48	0	0	0
TOIMINTAKULUT	-1 279	-1 360	82	-6,0 %	-1 126	13,5 %	-5 485	-5 375	-5 441	66
TOIMINTAKATE	-696	-916	219	-24,0 %	-632	10,2 %	-3 924	-3 597	-3 663	66

Yhteisöllisyys ja elinikäinen oppiminen avainalue näyttäisi alittavan talousarvion nykyisellä kehityksellä, mikä kompensoisi liikunta- ja kulttuuripalveluiden mahdollisen ylityksen.

Työmarkkinatuen kuntaosuus

1 000 €	Kumulatiiviset toteumat tammi - maaliskuu						TP 2021	Ennuste 2022	MKS 2022	Ennuste ero MKS
Työmarkkinatuen kuntaosuus	Toteuma	MKS	Ero (€)	Ero (%)	Ed. vuosi Toteuma	Ero (%)				
TOIMINTATUOTOT	0	0	0		0		0	0	0	0
TOIMINTAKULUT	-607	-1 001	395	-39,4 %	-619	-2,0 %	-4 240	-4 005	-4 005	0
TOIMINTAKATE	-607	-1 001	395	-39,4 %	-619	-2,0 %	-4 240	-4 005	-4 005	0

Ennustetaan tässä vaiheessa toteutuvan talousarvion mukaisesti.

Järvenpään vesi

1 000 €	Kumulatiiviset toteumat tammi - maaliskuu						TP 2021	Ennuste 2022	MKS 2022	Ennuste ero MKS
Järvenpään vesi	Toteuma	MKS	Ero (€)	Ero (%)	Ed. vuosi Toteuma	Ero (%)				
TOIMINTATUOTOT	2 146	2 405	-259	-10,8 %	2 111	1,6 %	9 310	9 619	9 619	0
VALMISTUS OMAAN KÄYTTÖÖN	1	35	-34	-97,2 %	2	-48,0 %	117	139	139	0
TOIMINTAKULUT	-897	-1 154	257	-22,2 %	-1 064	-15,6 %	-4 464	-4 615	-4 615	0
TOIMINTAKATE	1 250	1 286	-36	-2,8 %	1 049	19,1 %	4 963	5 143	5 143	0

Toimintatuottojen arvioidaan toteutuvan talousarvion mukaan. Sisäiset erät sekä työläskuja laskuttamatta, joiden vaikutus n. 90 t€. Taksojen korotus vesi- ja jätevesimaksuihin sekä perusmaksuihin 1.4.2022 alkaen. Toimintakulujen toteuma näyttää todellisuutta pienemmältä kun Keski-Uudenmaan Vesi- ja Keski-Uudenmaan vesiensuojelu liikelaitos- kuntayhtymien maaliskuun laskut (yht. n. 200 t€) on kirjaamatta. Kuvon on päättänyt korottaa jäteveden käyttömaksun yksikköhintaa 1.4.2022 alkaen 1,8 snt/m³, mikä tarkoittaa n. 50 t€ lisäkuluja jos toimitettava kuutiomäärä toteutuu talousarvion mukaisena. Maailmantilanteesta johtuvat hintojen korotukset (10-20 %) aiheuttavat ennakoitua suurempia menoja tarvikkeiden ja palveluiden ostoissa. Summia tarkennetaan myöhemmissä raporteissa.

Investoinnit

KAUPUNGIN INVESTOINNIT 1000 €	MTA 2022	Toteuma 3/2022	Ylitys +/- Alitus -	Toteuma (%)	TPE 2022	Ylitys +/- Alitus -
Tulot	5 809	-1	5 810	0 %	5 809	0
Menot	66 011	8 204	57 807	12 %	65 547	-464
Netto	-60 202	-8 206	-51 996	14 %	-59 738	464

Valtuustoon nähden sitova

KALUSTO JA AINEETTOMAT HYÖDYKKEET 1000 €	MTA 2022	Toteuma 3/2022	Ylitys +/- Alitus -	Toteuma (%)	TPE 2022	Ylitys +/- Alitus -
Tulot	0	0	0		0	0
Menot	3 119	144	2 975	5 %	3 119	0
Netto	-3 119	-144	-2 975	5 %	-3 119	0
Konsernipalvelut	-245	-130	-115	53 %	-245	0
Kaupunkikehitys	-495	0	-495	0 %	-495	0
Opetuksen ja kasvatuksen palvelualue	-1 884	-14	-1 870	1 %	-1 884	0
Hyvinvoinnin palvelualue	-495	0	-495	0 %	-495	0

Perustelu poikkeamalle

Konsernipalveluissa käynnissä olevia investointeja ovat kuntatieto-ohjelma, sähköinen arkisto, tekninen alusta digitaalisille palveluille, integraatiopäivitykset, sähköisen asioinnin kehittäminen, kokonaisarkkitehtuuri, perustietotekniikan kokonaisuuden vaihto sekä Perhelä 2023. Lisäksi vuodelle 2022 on varaukset seuraaville projekteille, jotka eivät ole vielä käynnistyneet: tenanttien eriyttäminen, IAM ja VDI. Kaupunkikehityksen palvelualueella ei ole maaliskuun loppuun mennessä kulunut vielä yhtään määrärahoja, koska hankkeet ovat vasta käynnistymässä vuoden 2022 osalta, tai hankkeet, jotka jatkuvat vuodelta 2021 ovat vielä laskuttamatta vuoden 2022 osalta. Opetuksen ja kasvatuksen sekä Hyvinvoinnin palvelualueiden ennustetaan tässä vaiheessa toteutuvan talousarvion mukaisesti.

MAA- JA VESIALUEET 1000 €	MTA 2022	Toteuma 3/2022	Ylitys +/- Alitus -	Toteuma (%)	TPE 2022	Ylitys +/- Alitus -
Maanmyynti	804	15	789	2 %	804	0
Maanosto	995	0	995	0,0 %	995	0
Netto	-191	15	-206	-8 %	-191	0

Perustelu poikkeamalle

Maanmyyntien osalta tultaneen hieman ylittämään tavoite 4,5 Me. Tähän mennessä kauppoja on tehty reilulla 1,2 Me:lla. Tasearvojen muutos on reilut 15 te. Maata ei ole ostettu yhtään maaliskuun loppuun mennessä.

RAKENNUKSET JA RAKENNELMAT 1000 €	MTA 2022	Toteuma 3/2022	Ylitys +/- Alitus -	Toteuma (%)	TPE 2022	Ylitys +/- Alitus -	Hankkeen kokonais-
Tulot	375	0	375	0,0	375	0	
Menot	38 460	7 250	31 210	18,9 %	38 440	-20	
Netto	-38 085	-7 250	-30 835	19,0 %	-38 065	20	
Allianssin investoinnit	-7 800	-629	-7 171	8,1 %	-7 780	20	
Hankevalmistelu ja riskivaraus	-1 200	0	-1 200	0,0 %	-929	271	
Uusi Harjula	-4 510	-1 384	-3 126	30,7 %	-4 510	0	-22 200
Väistötilavaraus	-500	0	-500	0,0 %	-500	0	-1 000
JYK ja Juhola - uudisrakennus	-15 035	-1 752	-13 283	11,7 %	-15 035	0	-22 060
Oinaskadun hanke	-6 200	-2 435	-3 765	39,3 %	-6 200	0	-8 200
Kaupungin varikko	-2 700	-1 046	-1 654	38,7 %	-2 971	-271	-4 021
Hyvinvointikampuksen päiväkotit	-40	-3	-37	7,5 %	-40	0	-8 600
Kyrölan koulun muutos (pk)	-100	-1	-99	1,4 %	-100	0	-1 210

Perustelu poikkeamalle

Harjula luovutettiin rakennusten osalta käyttöön huhtikuun alussa 2022. Harjulan kampuksen ulkopuoliset työt jatkuivat toukokuun ajan. Rakennusten varsinainen käyttö alkaa 8/2022. JYK:n hanke 1. vaihe etenee suunnitellusti ja 2. vaiheen suunnittelua on tarkoitus aloittaa hankevalmistelun budjetista tänä vuonna. Varikon hankkeen budjetti on ylityksessä, koska tontilta löytyi suuri määrä asfalttijaattetta, jota ei voinut ennakoita. Myös materiaalikustannusten nousu ja toimitusvaikeudet aiheuttavat lisäkustannuksia nykyisestä maailman tilanteesta johtuen.

Allianssin investointeja on kirjaantunut tähän mennessä n. 630t€, josta noin 85t€ pitkävaikutteisien menoihin kirjattu tilahallintaprojektin osuus ja 8t€ Aholan lattiapintojen huoltomaalauksen osuus. Tämän lisäksi allianssin budjettiin kuuluu käyttötalouden puolelle on kirjattavat sisäilma ym kuntotutkimus kulut, joita on alkuvuodesta kertynyt n. 2t€. Allianssin budjetista on vähennetty 20t€, joka käytetään liikuntapalveluille kuuluvaan keskusurheilukentän muutoksiin.

KUNNALLISTEKNIikka 1000 €	MTA 2022	Toteuma 3/2022	Ylitys +/- Alitus -	Toteuma (%)	TPE 2022	Ylitys +/- Alitus -
Tulot	4 630	-17	4 647	-0,4 %	4 630	0
Menot	19 040	501	18 539	2,6 %	19 040	0
Netto	-14 410	-518	-13 892	3,6 %	-14 410	0
Uudet alueet	-7 875	-338	-7 537	4,3 %	-7 875	0
Infran kunnossapito	-6 535	-180	-6 355	2,8 %	-6 535	0

Perustelu poikkeamalle

Tarkastelujaksolla hankkeiden aloitukset olivat vielä vähäiset. Mahdollista kustannusriskiä ja materiaalien saatavuutta arvioimaan maailmanpolitiisen tilanteen ja tätä kautta mahdollisten kustannusten nousun myötä hankkeiden edessä edelleen päätöksentekoon. Tarkastelujaksolla ei vielä ollut havaittavissa suuria merkkejä kustannustason noususta tai materiaalin saatavuudesta ja investointiohjelmaa pyritään toteuttamaan normaalin suunnitelman mukaisesti.

Ensimmäisen vuosineljänneksen aikana talvitaloilla olivat edellisiltä vuosilta jatkuneet Wärtsilän alueen peruskorjauksen vaihe 3, Puurtajankadun ja Vähänummentien risteysalueen saneeraus ja muutostyöt, sekä Ainolan aluekeskuksen liityntäpysäköintialueen ja siihen liittyvän Kurkelankadun jatke sekä uusi rakennettava Radanvartijankatu. Työt jatkuvat huhtikuussa 2022 ja valmistuvat kesän ja alkusyksyn aikana. Samalla toteutettiin Ainolan aluekeskuksen valmisteleluja suunnittelua ja Väyläviraston yhteishankkeena J1 jalankulku- ja pyöräilyreitit rakentaminen radan länsipuolella uuteen paikkaansa. Väyläviraston kanssa jatkettiin yhteissuunnittelua kaupungin ja Väylän hankkeiden yhteensovittamisessa ja valmisteltiin ensimmäinen toteuttamissopimus, jossa sovittiin J1 rakentamisen lisäksi yksityisteiden valaistuksen rakentamisesta, sekä Väylävirastolle varattavista lähipysäköintipaikoista läntisen liityntäpysäköintialueen rakentamisen yhteydessä. Vuoden 2022 suurimpia hankintoja valmisteltiin kilpailutukseen. Näiden hankkeiden osalta tehdään hankintapäätöksiä Keskustan kehittämisen osalta huhtikuussa ja Ainolan aluekeskuksen itäisten alueiden kadunrakennustöiden hankinnan osalta kesäkuussa. Jälkimmäistä hankintaa edistettiin tarkastelujaksolla siten, että kilpailutus ja hankintapäätös voidaan toteuttaa huhti-toukokuun aikana, hankintapäätös kesäkuussa ja rakentaminen pääsisi tämän aikataulun mukaan alkamaan syksyllä 2022.

Infrarakentamisen suunnittelussa jatkettiin tulevien rakennuskohteiden suunnittelua, muun muassa Haarajoen Lehmustien uuden pientaloalueen suunnittelua, Sävelpuiston ympäristön katusuunnittelua, sekä peruskorjauskohteista Kuuselankadun ja Mittarikadun (Pajalanpihan) rakentamissuunnittelua.

LIIKUNTAPAIKAT 1000 €	MTA 2022	Toteuma 3/2022	Ylitys +/- Alitus -	Toteuma (%)	TPE 2022	Ylitys +/- Alitus -
Tulot	0	0	0		0	0
Menot	779	54	725	6,9 %	799	20
Netto	-779	-54	-725	6,9 %	-799	-20

Perustelu poikkeamalle

Ennusteessa huomioitu keskuskeskän olosuhteratkaisuja parannusta, jonka määrärahojen (20te) siirtoa esitetään talousarviomuutoksena allianssin budjetista. Muilta osin ennustetaan tässä vaiheessa toteutuvan talousarvion mukaisesti.

OSAKKEET JA OSUUDET 1000 €	MTA 2022	Toteuma 3/2022	Ylitys +/- Alitus -	Toteuma (%)	TPE 2022	Ylitys +/- Alitus -
Tulot	0	0	0		0	0
Menot	1 618	96	1 522	5,9 %	1 154	-464
Netto	-1 618	-96	-1 522	5,9 %	-1 154	464
Koy Järvenpään Terveystalo	-1 618	-96	-1 522	5,9 %	-1 154	464

Perustelu poikkeamalle

Osakekauppoja sovittiin Perhelän (Perhelä 3) osalta yksi maaliskuun loppuun mennessä. Kauppa näkyy huhtikuun raporteilla. Terveystalon vastikekirjaukset tammi-helmikuulta ovat kirjautuneet käyttötalouteen.

KEHITYSINVESTOINNIT 1000 €	MTA 2022	Toteuma 3/2022	Ylitys +/- Alitus -	Toteuma (%)	TPE 2022	Ylitys +/- Alitus -
Tulot	0	0	0		0	0
Menot	2 000	159	1 841	8,0 %	2 000	0
Netto	-2 000	-159	-1 841	8,0 %	-2 000	0

Perustelu poikkeamalle

Edelliseltä vuodelta jatkuneita kehitysinvestointeja ovat CRM-projekti ja S365-talousjärjestelmän vaihtoprojekti, joihin esitetään määrärahan siirtoa vuodelta 2021. Uudeksi kehitysinvestoinniksi on siirretty tiedolla johtamisen projekti, jolle kehitysmäärärahaa on vuodelle 2022 myönnetty 250 t€. Myös toimistotyön automatisoinnille (robotisaatio) kehitysmäärärahaa on myönnetty 250 t€. Vuonna 2022 alkaa myös rekrytointialustan vaihtoprojekti, jolle tuottavuusmäärärahaa on myönnetty n. 31 t€. Vetovoimainvestointimäärärahaan on KH 7.2.2022 myönnetty 350t€ Ainolan halliyhtiön suunnitteluun.

JÄRVENPÄÄN VEDEN INVESTOINNIT 1000 €	MTA 2022	Toteuma 3/2022	Ylitys +/ Alitus -	Toteuma (%)	TPE 2022	Ylitys +/ Alitus -
Tulot	0	0	0		0	0
Menot	5 500	91	5 409	1,6 %	5 500	0
Netto	-5 500	-91	-5 409	1,6 %	-5 500	0

Perustelu poikkeamalle

Tilinpäätösennusteesta puuttuu johtokunnan esittämä siirtomääräraha, n. 1,3 Me, koska siitä ei ole vielä kaupunginhallituksen ja -valtuuston päätöksiä. Vuoden 2022 investoinnit ovat pääosin vasta käynnistymässä kilpailutuksien edetessä. Järvenpään Veden omista kohteista Kaakkolan vesihuolto on rakennettu tammi-helmikuun aikana, josta vielä VOKit kirjaamatta Järvenpään Vedelle.

INVESTOINNIT YHTEENSÄ, KAUPUNKI JA JÄRVENPÄÄN VESI	MTA 2022	Toteuma 3/2022	Ylitys +/ Alitus -	Toteuma (%)	TPE 2022	Ylitys +/ Alitus -
Tulot	5 809	-1	5 810	0,0 %	5 809	0
Menot	71 511	8 295	63 216	11,6 %	71 047	-464
Netto	-65 702	-8 296	-57 406	12,6 %	-65 238	464

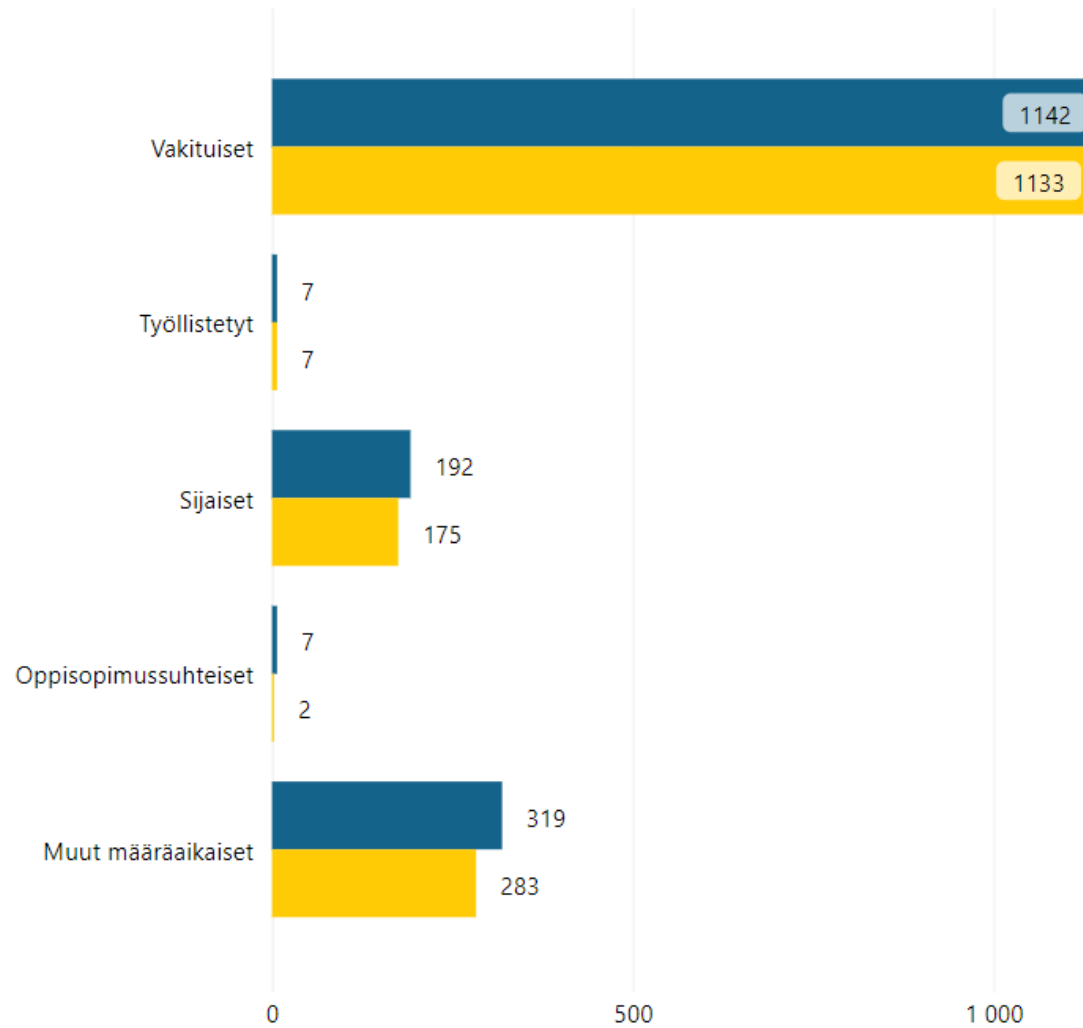
Rahoituslaskelma

RAHOITUSLASKELMA KAUPUNKI + JÄRVENPÄÄN VESI, 1000 €	TP 2021	MTA 2022 KV 14.2.2022	TPE 2022
Tulorahoitus			
Vuosikate	25 522	24 708	27 044
Satunnaiset erät	0	0	0
Tulorahoituksen korjauserät	-10 840	-4 555	-4 546
Investoinnit			
Käyttöomaisuusinvestoinnit	-37 989	-71 511	-71 047
Rahoitusosuudet inv.menoihin	463	5 005	5 005
Käyttöomaisuuden myyntitulot	16 336	5 359	5 350
Varsinainen toiminta ja investoinnit yht.	-6 508	-40 994	-38 194
Antolainauksen muutokset			
Antolainasaamisten lisäykset			
Antolainasaamisten vähennykset			
Lainakannan muutokset			
Pitkäaikaisten lainojen lisäys	0		
Pitkäaikaisten lainojen vähennys	-11 507		
Lyhytaikaisten lainojen muutos	-1 228	38 994	33 882
Lainakannan muutokset	-12 735	38 994	33 882
Oman pääoman muutokset			
Muut maksuvalmiuden muutokset	4 967	0	0
Rahoitustoiminta yht.	-7 768	38 994	33 882
Kassavarojen muutos	-14 277	-2 000	-4 313
Kassavarat 31.12.	6 313	4 313	2 000
Asukasluvu 31.12.	45 237	46 492	46 492
Nettolainanotto	-12 735	38 994	33 882
Lainakanta 31.12. *	216 840	255 834	250 722
Lainat €/asukas *	4 793	5 503	5 393
Investointien tulorahoitus %	68,0	37,2	40,9

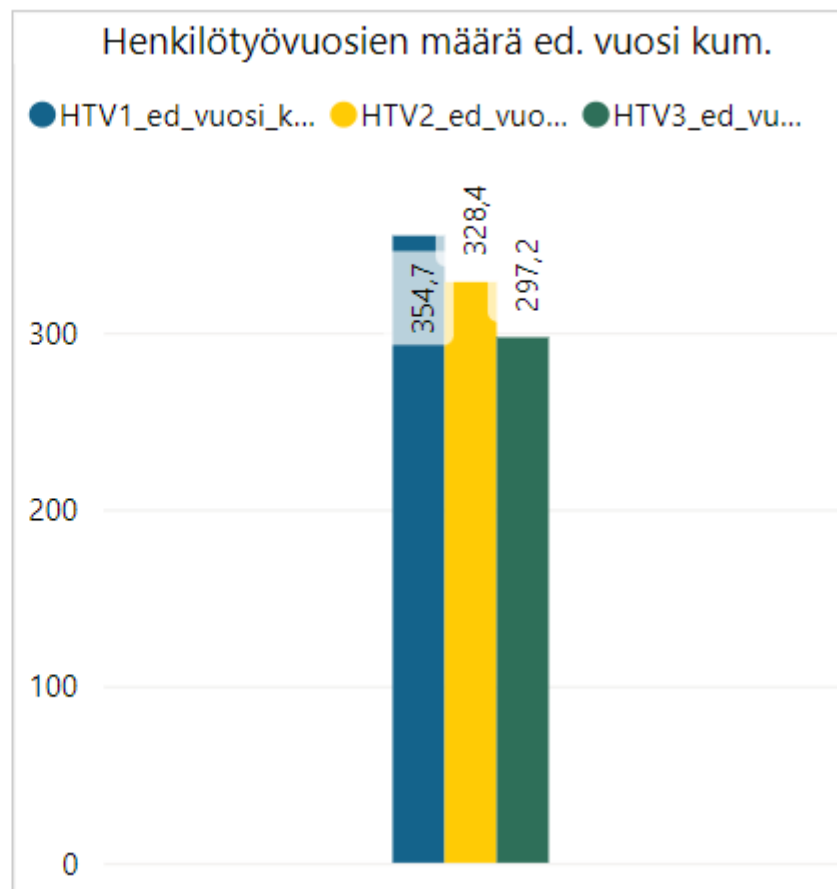
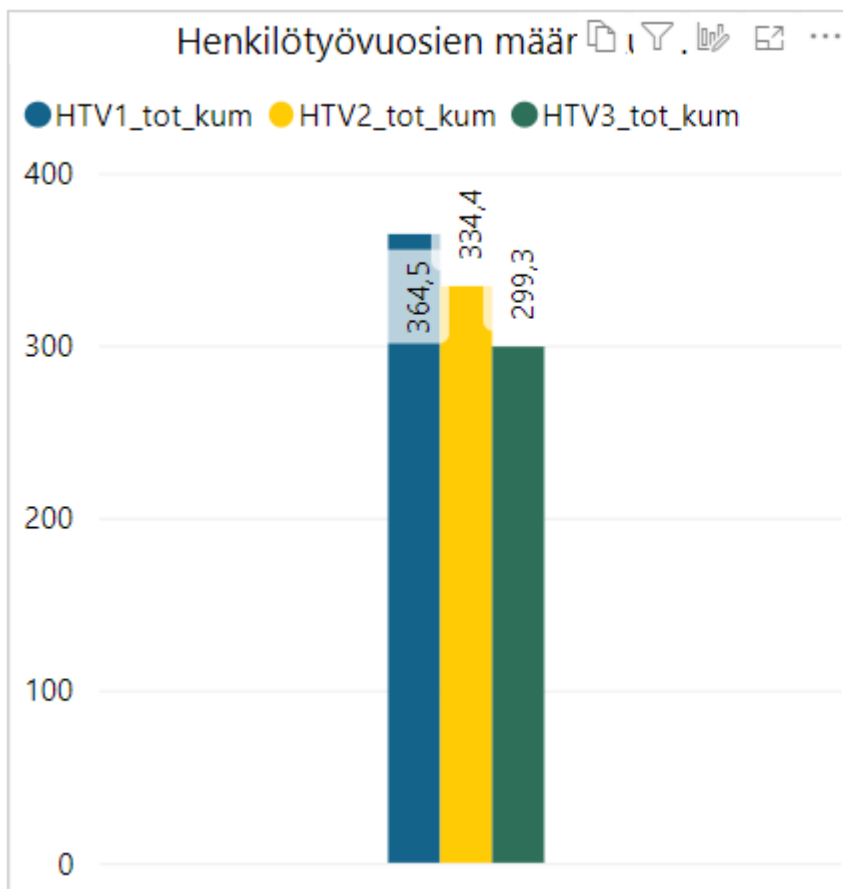
HR kuukausiraportti 3/2022

Henkilöstön määrä palvelussuhdetyypeittäin

● Lkm_toteuma ● Lkm_edellinen vuosi



Henkilötyövuodet

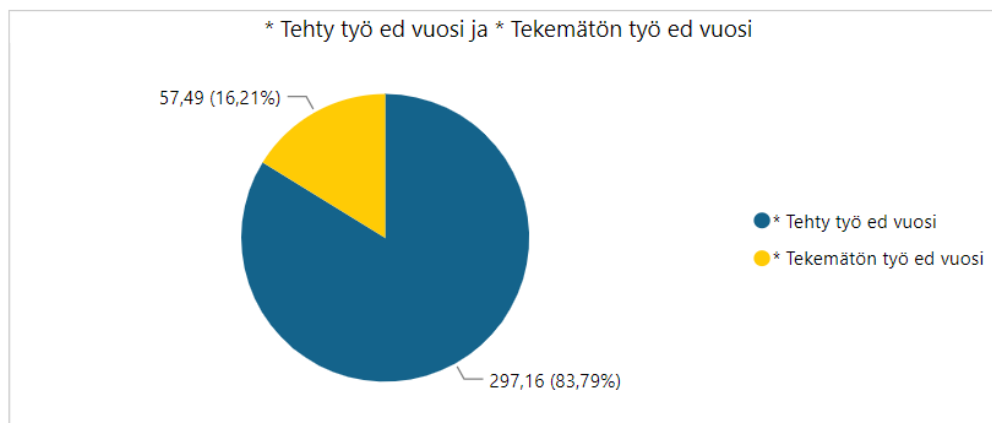
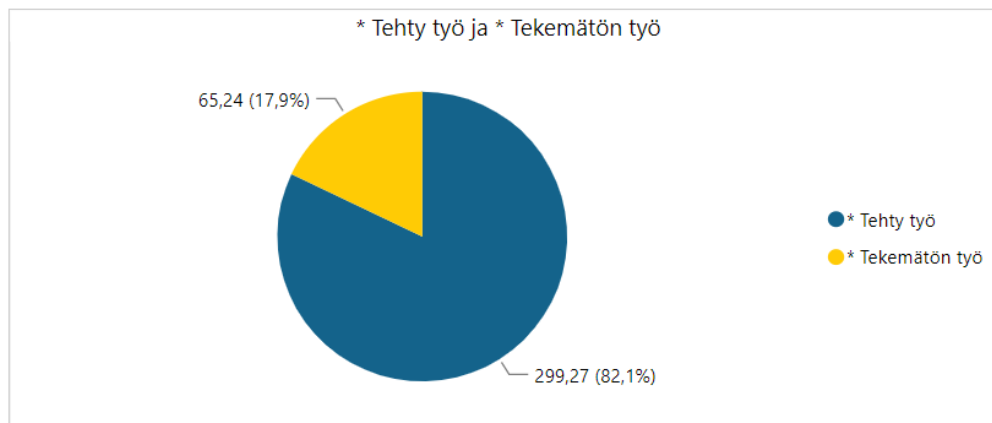


HTV1 = palveluksessaolopäivien lukumäärä kalenteripäivinä / 365 * (osa-aikaprosentti/100)

HTV2 = palkallisten palveluksessaolopäivien lukumäärä kalenteripäivinä / 365 * (osa-aikaprosentti/100)

HTV3 = palveluksessaolopäivien (vähennetty kaikki poissaolot) lkm kalenteripäivinä / 365 * (osa-aika-%/100)

Tehty työaika



82,10

* Tehty työ %

83,79

* Tehty työ % ed vuosi

Poissaolosyytaso 1	* Poissaolojen %-osuus tekemättömästä työstä	* Poissaolojen osuus tekemättömästä työstä %-osuus ed vuosi
Muut	6,00 %	4,30 %
Perhevapaat	3,32 %	3,60 %
Sairaus	3,77 %	3,52 %
Lomat	2,60 %	2,43 %
Opintovapaa	1,67 %	1,66 %
Kuntoutustuki	0,19 %	0,34 %
Työtapaturma	0,13 %	0,15 %
Koulutus	0,13 %	0,12 %
Vuorotteluvapaa	0,07 %	0,08 %
Kuntoutus	0,00 %	0,01 %
Yhteensä	17,90 %	16,21 %

Tehty työ = HTV3/HTV1 (= (palveluksessaolopäivät - poissaolopäivät) / palveluksessaolopäivät)

Taulukon muutoksen yksikkö on %-yksikköä (esim. tehdyn työn muutos 80,4% - 79,0% = 1,4%)

Opetushenkilöstön osalta koulutyön kesäkeskeytys tai muut opetustyön keskeytykset eivät ole poissaoloja.

Sairauspoissaolot palvelualueittain

Poissaolosyytaso 1	Kalenteripv_kum	Kalenteripv_ed vuosi_kum	Kalenteripv_kum_vs_ ed vuosi_kum (pv)
Sairaus	6393	5435	958
18640 Opetus ja kasvatus	5421		5421
18650 Hyvinvointi	561		561
18620 Kaupunkikehitys	165		165
18610 Konsernipalvelut	131		131
18680 Järvenpään vesi	115		115
1861 KONPA		99	-99
1862 KAUIKE		84	-84
1864 OPEKAS		4913	-4913
1865 Hyvinvointi		319	-319
1868 JÄRVENPÄÄN VESI		20	-20
Yhteensä	6393	5435	958

*Konpa sisältää myös tilaomistuksen

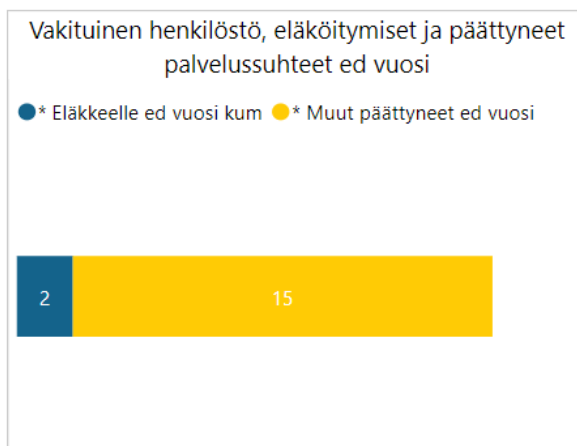
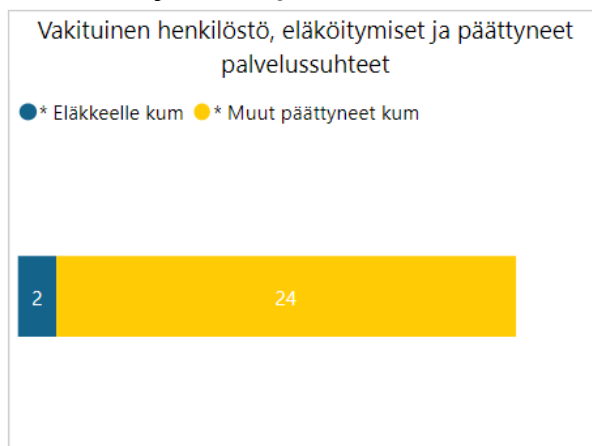
Työtapaturmapoissaolot palvelualueittain

Poissaolosyytaso 1	Kalenteripv_kum	Kalenteripv_ed vuosi_kum	Kalenteripv_kum_vs_ ed vuosi_kum (pv)
Työtapaturma	228	238	-10
18640 Opetus ja kasvatus	169		169
18650 Hyvinvointi	58		58
18680 Järvenpään vesi	1		1
1864 OPEKAS		229	-229
1865 Hyvinvointi		9	-9
Yhteensä	228	238	-10

Koulutuspoissaolot palvelualueittain

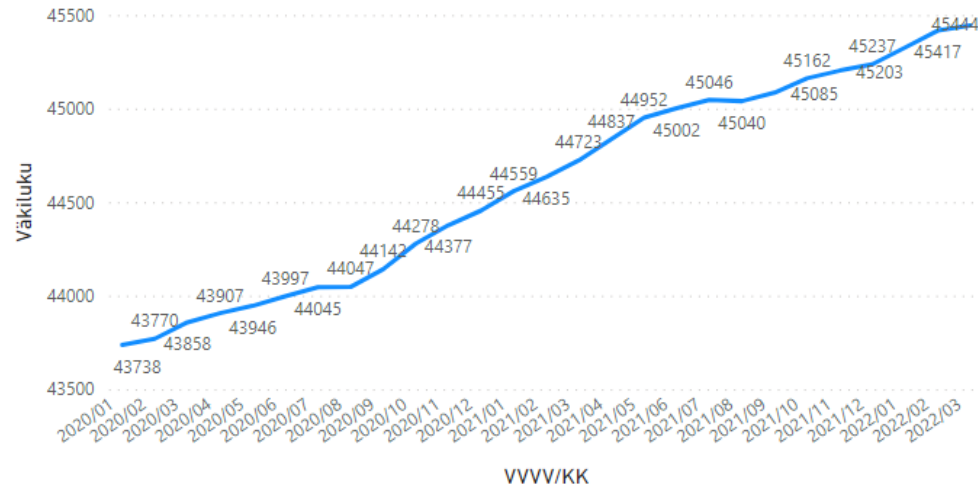
Poissaolosyytaso 1	Kalenteripv_kum	Kalenteripv_ed vuosi_kum	Kalenteripv_kum_vs_ ed vuosi_kum (pv)
Koulutus	215	188	27
18640 Opetus ja kasvatus	177		177
18650 Hyvinvointi	23		23
18620 Kaupunkikehitys	10		10
18610 Konsernipalvelut	5		5
1861 KONPA		9	-9
1862 KAUIKE		8	-8
1864 OPEKAS		111	-111
1865 Hyvinvointi		60	-60
Yhteensä	215	188	27

Vaihtuvuus ja eläköityminen

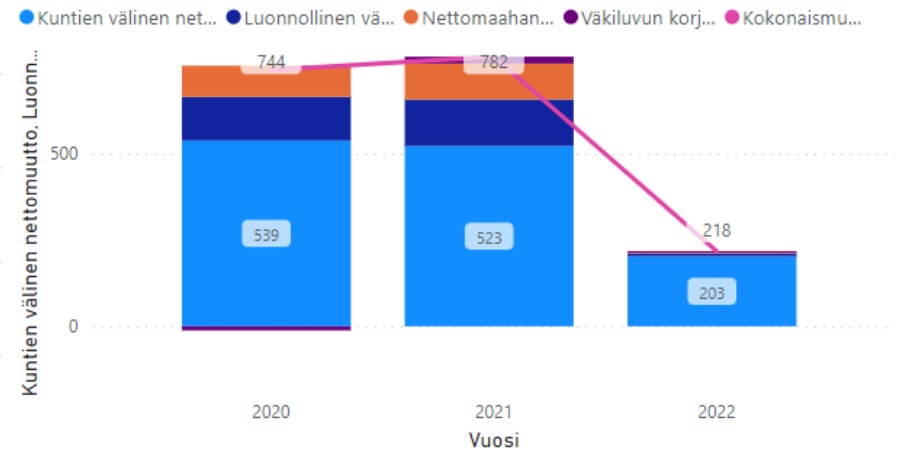


Väestö kuukausiraportti 3/2022

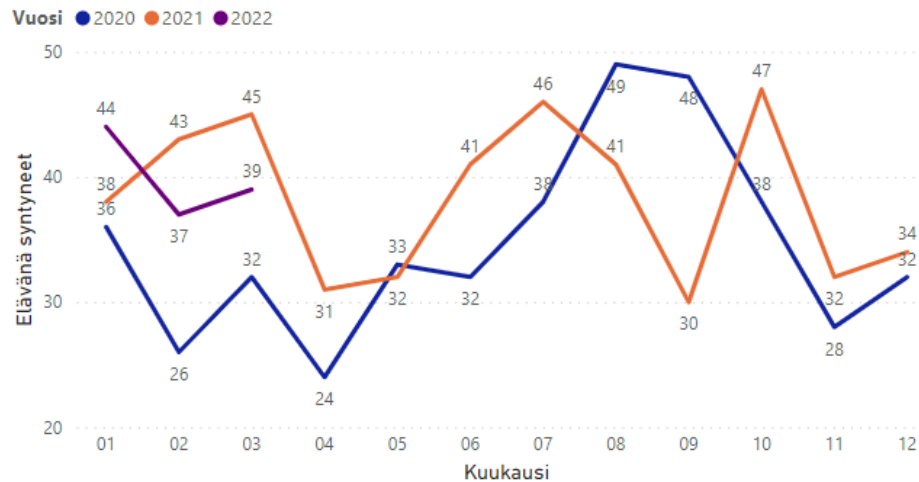
Väkiluku, tekijä VVVV/KK



Kuntien välinen nettomuutto, Luonnollinen väestönlisäys, Nettomaahanmuutto, Väkiluvun korjaus ja Kokonaismuutos, tekijä Vuosi



Elävänä syntyneet, tekijä Kuukausi ja Vuosi



Kokonaismuutos, tekijä Kuukausi ja Vuosi

